

ВСЕ 4 АТЛАНТИДЫ ПЛАТОНА ПОСТРОИЛ К БИТВЕ У КАРФАГЕНА ... ГАЙ ЮЛИЙ ЦЕЗАРЬ!..

Автор: Ведешин Николай Петрович

21.08.2024г

ПРЕДИСЛОВИЕ

Сожалею, друзья, вместе с Вами, но тайны столетия, возглавляющей ТОП-10 тайн мира больше нет!.. Все 4 Атлантиды, описанные в "Диалогах Тимея и Крития квази-Платоном нами найдены и с вероятностью, близкой к 100% идентифицированы. Как идентифицирован и настоящий автор Диалогов, стилизовавший их под Платона. Все приведённые в Диалогах параметры и сведения совпали до метра и буквы в трёх из 4 Атлантид Платона. Последняя ("сельскохозяйственная") прямоугольной формы размером 200x300км оказалась в масштабе 1 к 100 размерами 2x3км. Невероятно, но Атлантида 200x300км была нами тоже найдена в точно тех же размерах, как уже пятая Атлантида квази-Платона, но не древняя, а его собственной постройки!.. И этот остров 200x300км знает каждый, но удивит Вас и обрадует до глубины души!.. Как и настоящее имя квази-Платона -её великого архитектора!.. Особый интерес и новую тайну мира (в компенсацию открытой нами) представит для Вас сенсация об обнаружении нами в работе над темой Атлантиды древней, транс-Сахарской реки Ил, за 1000 лет до нас наполнявшей мега-пустыню Африки жизнью вплоть до 956г н.э. Найдена и причина пересыхания второй после Нила реки Африки, которая удивит Вас ещё больше. А автор "Затопления Атлантиды и осушения Сахары" взорвёт Ваше сознание и наполнит гордостью за ... Россию!.. **Подробнее ЧИТАТЬ** в научной работе "**АТЛАНТИДА НАЙДЕНА. ВСЁ СОВПАЛО ДО МЕТРА И БУКВЫ**" или в сокращённом варианте на этом же [сайте](#) автора "Биржа добра" **здесь: <http://www.birja-dobra.ru/index.php?id=272>**) ПОЛНУЮ ВЕРСИЮ с 3 не поместившимися на сайте главами 8, 9 и 10 смотреть в **[Варианте для печати](#)** (в **[Word](#)** или **[pdf](#)**).

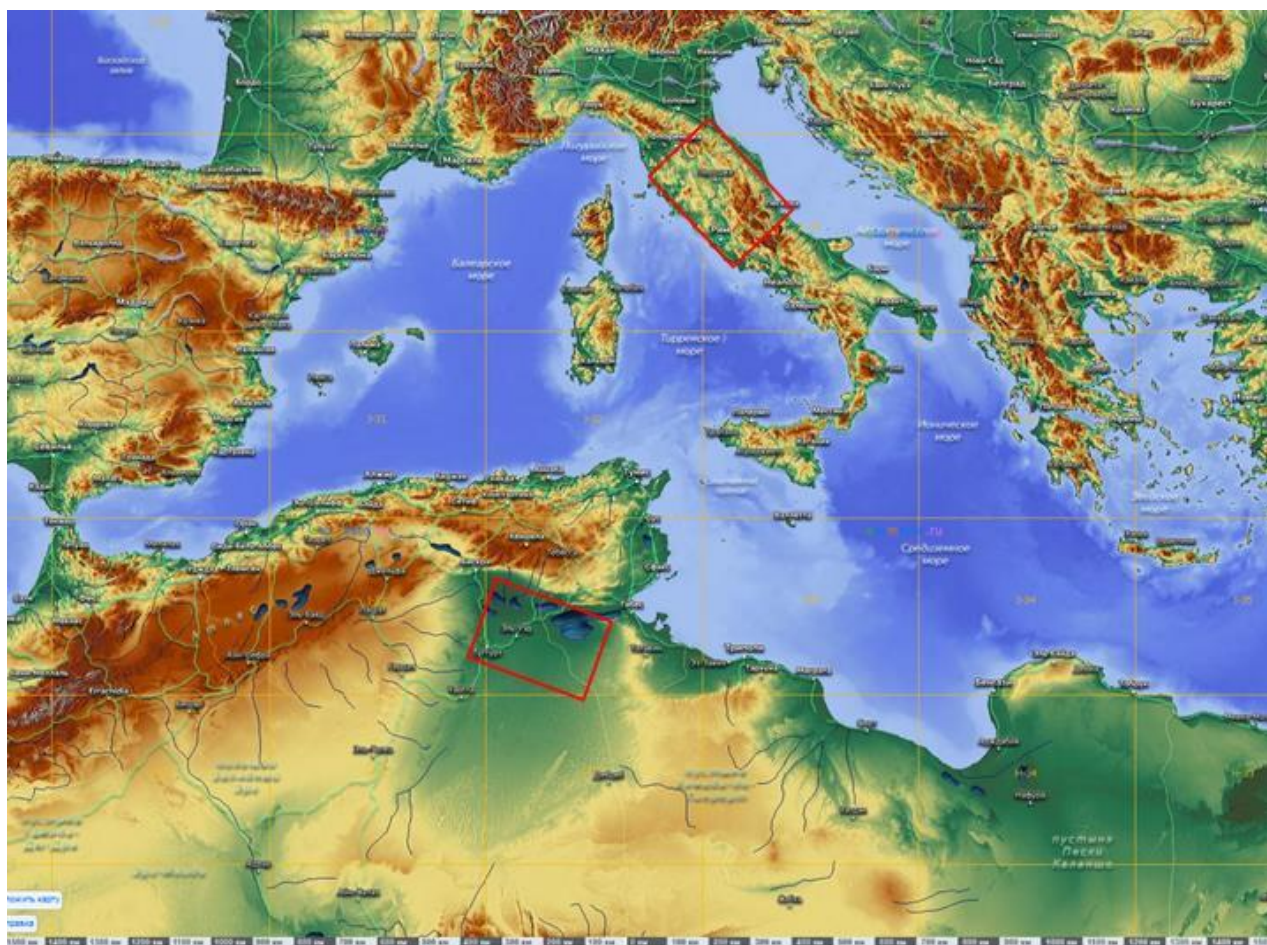
ЧТО ВЫ ПРОПУСТИЛИ ИЗ ПРЕЖНИХ СТАТЕЙ ОБ ОТКРЫТИИ НАМИ АТЛАНТИДЫ:

Учитывая, что предлагаемая Вам статья о Цезаре завершает цикл статей об открытии нами Атлантиды, стоит тезисно сообщить основные итоги научной работы над предыдущими статьями. Изучив каждую букву Диалогов "Платона" мы выделили не одну, а целых четыре, описанных им острова с тем же названием Атлантиды: Первая Атлантида -мега-остров государства Атлантов "за Иракловыми столпами размером больше Ливии и Азии вместе взятых", отделённых от материка ныне пересохшим морем (Внимание -"пересохшим", а не затопленным! А Геракловы столпы в устье нашего моря нами идентифицированы не как Гибралтар, а как второе после него сужение Средиземного моря напротив Рима в Европе и Карфагена в Африке, двух "столпов" силы в дремнем мире! Ибо Геракл -эталон этой силы! Да и устье Средиземного моря не у Гибралтара, а, как раз меж Римом и Карфагеном, ибо после него до Гибралтара идёт уже Ионическое море! А так как все остальные 3 Атлантиды Платона были рукотворными со строго-геометрической формой, а, главное считались островами лишь потому, что были окружены рвом с водой, то и эту первую, и самую загадочную Атлантиду в виде мега-острова мы сразу поставили в те же понятия Платона и предположили, что это не природный мега-остров в океане, величиной с треть материка, а часть материка Африка, отделённый от него пусть не рукотворным каналом, а той же рекой или двумя реками, вытекающими, как и везде из общего болота на водоразделе, но текущие в разные моря (Средиземное и Атлантический океан). В логике Платона всё было именно так. А море, которое отделяло эту западную часть Африки от остального материка могло быть образовано водами этих рек, банально перекрытыми такими же рукотворными плотинами. Вспомним Цимлянское море на Дону или Рыбинское водохранилище на Волге, по размерам в разы больших того же Аральского моря. Так что всё дело в наличии в древности транс-Сахарской реки, подтверждающей выводы учёных о ранее зелёной Сахаре, и впадавшей в Средиземное море близ Карфагена. Ибо Карфаген не был бы соперником Рима, не имей он столь же огромные, влажные сельхоз-провинции, а не

пески, как ныне. И такую реку мы нашли. Имя ей Ил, и текла она до 956г через всю Сахару, пока наш русский князь Святослав Великий, сын Игоря, внук Рюрика не потребовал права на трон Византии, который Вещий Олег походом 912г отвоёвал для Игоря, а виду его смерти вместо него в 945г его занял ... воевода Свенельд (Свинья и нелюдь!), убивший Игоря руками древлян и их князя и его сына Мала. Через 10 лет его правления, в 955г трон по их договору должен был перейти к Святославу, поэтому Ольга, ранее признавшая в Свенельде Игоря, в 955г пришла в Царьград с сыном и войском, но Свенельд (Константин VII Багрянородный) потребовал завоевать для него взамен один из 3 тронов врагов Византии: Германии, Рима или Аббасидского халифата со столицей в бывшем Карфагене. И Святослав в 1 походе 955г поверг все три государства, сев сам на трон Германии и вновь образованной им Священной Римской империи под именем Оттона I Великого ввиду отказа от их тронов самого Свенельда. И вот тогда наступила очередь похода на Аббасидский Карфаген, в котором Святослав узнал знакомые им и уже как 2-3 года свозводимые его армией кольцевые города его кумира и учителя Гай Юлия Цезаря. А суть в том, что эти кольцевые города были управляемо затопляемыми на случай взятия их врагом. Святослав же строил повсеместно их уменьшенные копии в качестве подводных складов для хранения отягощающей движением армии и добычи и дани с территорий. И такие подводные склады так и назывались "Дани", но армия, которую заставляли отдавать в них свою добычу окрестила их "Ососами". Но по сути они были самыми настоящими мини-Атлантидами. И автор этой статьи только в одной Москве нашёл аж 4 таких кольцевых островов за 3 кольцами воды. Увидев подобное в столице Аббасидов, Святослав повторил трюк построившего все африканские Атлантиды Гай Юлия Цезаря и повторно затопил все занятые аббасидами "малые" Атлантиды. Но кочевые берберы аббасидского халифата легко ушли от битвы, а иные уплыли в море, ожидая ухода армии Святослава. Понимая, что столь благодатные, защищенные горами с севера и увлажнённые рекой Ил земли неизбежно возродят поверженный халифат, Святослав решился на доступный и позже не раз использованный им приём -лишение региона кочевников воды путём отворота русла рек плотиной или туннелем в русло другой реки. Именно так им был перенаправлена в 969г река Урал, ранее текущая не в Каспийское, а в Аральское море (оттого и Арал) для того, чтобы лишить мятежных хазар тыловых сельхоз-районов!.. О как!.. (Но где -отвернул -ещё не нашёл!). А вот место разворота второй после Нила транс-Сахарской реки Ил нашёл! И доказал этим, что самая большая Атлантида Платона размером с Ливию и Азию вместе не потонула, а наоборот, была ОСУШЕНА нашим Святославом! Именно поэтому на месте моря от дамбы в устье реки у Средиземного моря как пишет Платон, ныне лишь ил! А Ил -это название как бывшей реки, так и остатков болота. А для такого проекта по осушению аббасидских пажитей он и развернул транс-Сахарскую реку Ил, пройдя с величайшими трудами, болезнями и повальными смертями в его армии через всю Сахару и изменил русло Ила, прорыв туннель через водораздел рек бассейнов разных морей у города Бурема –Сагуэрье в современном Мали и направил воды Ила в русло пересыхающей в сезон засухи реки Тилемси. Последняя, стекала с гор центральной Сахары и текла в Атлантический океан. И назвал новую реку Нигер, а Тилемси стала его притоком! О первой и самой адиозной из-за мега-размеров Атлантиде всё.

Вторая по размерам после мега-острова, **Атлантида** описана Платоном, как от природы почти прямоугольное, высокогорного плато, закрытое с севера от северных ветров горами, и "спрямлённое до правильной прямоугольной формы рукотворным рвом с водой по периметру". Т.е. этот остров изначально не в океане, а на плато среди гор. И остров лишь по причине окружения его каналом с водой. Естественно, такая Атлантида не утонула и ныне прекрасно сохранилась!.. Отталкиваясь от подобных конструкций затопляемых городов-засад Святослава, которые он густо настроил как раз в Московском регионе для ожидаемой войны с полумиллионной армией хазар, и которых в одной Москве автор нашёл десятки, сразу скажем, что как и города Святослава данная территория лежала в самой пойме реки, и окружалась не столько рвом с водой, сколько земляным валом в виде кольцевой плотины, перекрывающей всю пойму реки и поднимающей воду в ней до уровня боковых рвов, лежащих на более высоких берегах. Таким образом, город или большая территория в видк этой прямоугольной Атлантиды лежала ниже воды, обегавшей их по более высоким берегам. У Святослава такой типовой город назывался по разному, но всегда означал ёмкость под воду. Например, в названии города-засады должно быть сочетание букв, читаемых как "Чан", "Крынка", "Бадья" (Бад-Эйн-хаузен), "ванна" (г.Венетта), а также "судно", лодья" "каное", (типа город, как лодка, где гребцы сидят ниже воды). На карте ниже представлен единственно-возможный вариант такой огромной (с Крым) Атлантиды в пойме древней и ныне пересохшей транс-Сахарской реки Ил, на горном плато близкой к прямоугольной форме, прикрытом как и у Платона с севера горами Атласа в указанных Платоном размерах 200х300км. Однако сразу скажем,

что эта единственная Атлантида Платона, которая была именно здесь не в реальности, а только планировалась к постройке автором Диалогов.



А вот реальная прямоугольная "Сельскохозяйственная" Атлантида оказалась в той же пойме, но в самом её устье и ровно в 100 раз меньших размерах 2x3км. Визуально, как раз в правом верхнем углу прямоугольника с красным контуром (см. на карте выше), а крупно -на карте ниже:

АТЛАНТИДА ПЛАТОНА НАЙДЕНА!.. Реальный МАСШТАБ 1:100!..



Автор **Н.П.Ведешин** 07.08.2024г тел. (903) 729-26-18
Сайт www.birja-dobra.ru меню: Сенсации. Яндексу-спасибо



Реальная прямоугольная Атлантида Платона НАЙДЕНА, но оказалась в масштабе 1:100 к Платоновской, построена Гай Юлием Цезарем как оплот Рима в Карфагене в устье не существующей ныне транс-сахарской реки Ил (отведена в 955г Святославом у г. Бурама - Сагуарье в его походе на Абассидский халифат и стала рекой Нигер) и затопленная Святославом. Именно эта Атлантида стала прообразом князю для описанного им в «Диалогах Платона» и масштабированному в 100 раз Техзаданию 976г Владимиру Красное Солнышко (для усыновления) на постройку острова-оплота для отдыха его армии!

По всей вероятности, Святослав (он же император Византии Роман II (959-963гг), получивший лучшее в мире образование -читайте его блестящие, философско-математические выкладки в Диалоге "Тимей"), а именно он и описывал Атлантиды под именем Платона, увидел в реальной, уменьшенной в 100 раз от его планов Атлантиде-плотине Цезаря в самом узком горлышке речной поймы у самой гор, узкой полосой отделяющих плато от Средиземного моря уже готовую плотину для его в 100 раз большей, но лишь планируемой к постройке прямоугольной Атлантиды, как места для месячного отдыха после года походов всей его армии. Плотина Цезаря была рабочей в течение 1000 лет до Святослава и прослужила бы и ещё 1000 лет, верни Святослав Сахаре её реку. Но до её возврата стоит по сухому прорыть каналы по периметру, взяв из них землю на вал в качестве кольцевой дамбы. А когда всё будет готово -вернуть воду, засыпав туннель на Нигере. И такая Атлантида будет только затопляемой, и подниматься над морем лишь на месяц отдыха на ней его армии. Только в этом случае она не будет использована аббасидами и не станет базой возрождения их халифата. Но этот план Святослава был второстепенным на случай провала плана превращения в такую атлантиду нашего ... Крыма с точно такими же размерами 200x300км. Но план превращения Крыма в остров УДАЛСЯ!.. Подробнее -в работе "[ЕДИНЫЙ ОТЕЦ ВСЕХ ГОРОДОВ РУСИ. НЕИЗВЕСТНЫЙ СВЯТОСЛАВ](#)".

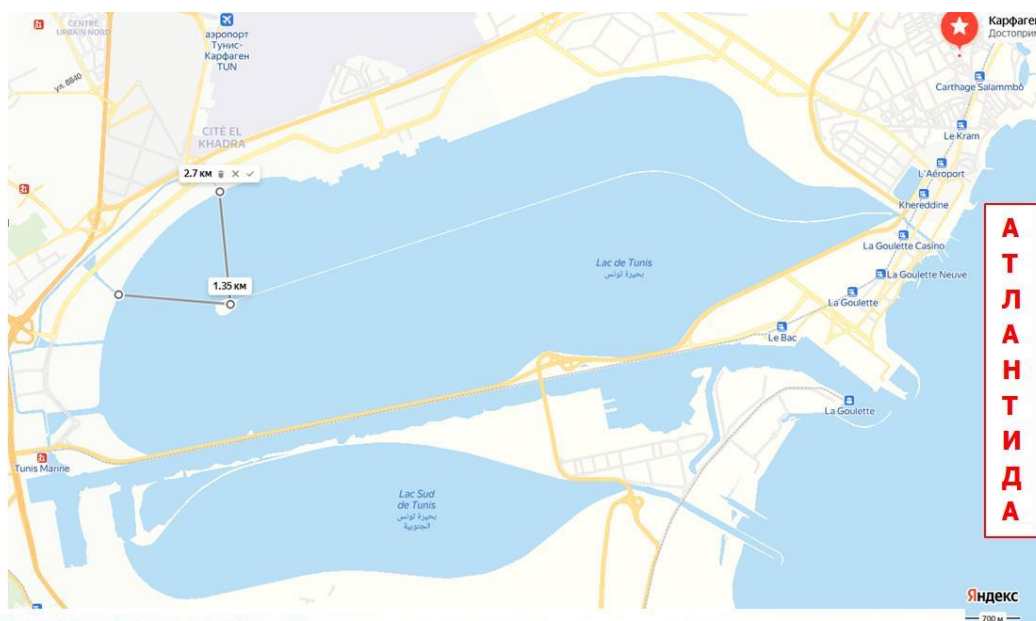
Третьей Атлантидой квази-Платона, согласно Диалогов Крития, был остров строго круглой формы весьма реальных размеров 12,7км в диаметре. Именно на нём в его центре и располагалась наиболее известная в мире и четвёртая у Платона "Кольцевая столица атлантов" за 3 кольцами воды, размером всего в 2,7км по внешнему периметру его внешнего водного кольца. Равная удалённость береговой линии этого острова от столицы в его центре наводит на мысль о признании его островом также ввиду окружения территории вокруг столицы банальным кольцевым рвом с водой. А, значит, и эта Атлантида не утонула навеке в море и мы можем её найти. И мы её нашли!.. А для установления её местоположения относительно моря, о котором Платон говорит, что оно было "...в 50 стадиях от внешнего кольца с водой вокруг столицы" и к ней от моря был проложен канал длиной в те же 50 стадий (5км). Но в Диалогах ничего не говорится о том, что море окружало остров. Поэтому мы предположили, а потом на картах подтвердили, что такой остров был не в море, а у моря. Более того, он был такой же скрытой кольцевой плотинной города--засады, где сам город с кольцами воды стоял в пойме реки, недалеко от её впадения в Средиземное море, а внешний ров, удалённый от столицы на 5км, шёл по более высоким берегам и был одновременно и валом кольцевой дамбы, но удерживающей воду уже не с наружи, как в сельхозатлантидах, а, наоборот, ту, что архитектор засады зальёт в нутрь кольца стен во время занятия города противником. Т.е. кольцевая столица атлантов в центре такого острова просто будет утоплена вместе с захватившей её армией. А удалённость стены-дамбы на 5км была для того, чтобы враг не заметил засады.

Но такой остров, по сути просто круглую в плане местность вокруг столицы, okayмлённую где рвом, где, наоборот, стеной, а то и вовсе никак не обозначенную и малозаметную, и был нами обнаружен уже после того, как мы нашли четвёртую, самую главную и самую известную Атлантиду -"Кольцевую столицу атлантов". А нашли -просто. Логика в том, что столица аббасидского халифата на месте Карфагена не могла быть ничем иным, как тот же самый Карфаген!.. Нынешний город Тунис! Та самая столица Туниса, которая как и у аббасидов возродилась точно на том же месте Карфагена! Значит, логика рабочая! И мы просто взглянули на карту города Тунис, стараясь увидеть там озеро размером, близким к размерам кольцевой Атлантиды в качестве затопленной столицы атлантов. И... тут же его нашли! Всего в 10км от развалин древнего Карфагена. Это озеро Las de Tunis с нужной нам округлой формой и очень близкими к Платоновской столице атлантов размерами. А, главное, с маленьким островком в центре, почти точных размеров центрального острова столицы атлантов диаметром в 5 стадий (500м) и двух явно древних портов на берегу. И нашему ликованию не было пределов, когда мы в Яндекс-картах потянули линейку от одного из портов к центру острова а далее на другой древний порт, и бегущие цифры линейки остановились на цифре 2,7км -точного диаметра кольцевой Атлантиды Платона, рассчитанного суммированием ширины указанных им, чередующихся колец: (5 стадий диаметр центрального острова, по 1 стадию ближайшие к нему ров и кольцевой остров, по 2 стадия следующие пара ров-остров и по 3 стадия внешняя пара ров-остров. Если считать диаметр, но надо удвоить ширину рвов-и колец. В ИТОГЕ внешняя сторона внешнего рва кольцевой столицы Атлантиды имела следующий диаметр в стадиях: $5 + 1 \times 2 + (2+2) \times 2 + (3+3) \times 2 = 5 + 2 + 8 + 12 = 27$ стадий! А вот перевод в близкие нам метры во всём мире до нас был ошибочен, ибо рассчитывался либо в греческих стадиях в 178м и составляли $27 \times 178 = 4806$ м, либо в римско-Птолемеевских стадиях в 185м $\times 27 = 4995$ м. Но автор уже много лет

назад доказал, что "стадия" у Платона-Святослава его собственная, что ввёл именно он в своей армии для удобства подсчёта шагов в походе, без которых в системе Птолемеевских координат невозможно обойтись. А шаги в походах до сего времени всеми профессионалами считаются не по одному, а парами из-за невозможности быстрого проговаривания двухзначных чисел. И знал автор, что читается "стадия" у Платона также на чисто русском языке как "Стоя-иди" Т.е. шаги у каждого разные, но в колонне все идут со скоростью самого медленного ходока. А всё потому, что воины шли по 20км в день и с грузом амуниции или добычи, а под такой нагрузкой все идут "не сгибая ног!". Т.е. по сути "на прямых ногах", т.е. "идут как бы стоя!" Отсюда "Стадия=Стоя-идут". И эти шаги на прямых ногах оказались (внимание!) у всех людей одинаковые! И составляют ровно 50см. Т.е. пара шагов -1 метр! Очень удобно считать. Но, так как парами шагов можно считать только двухзначные числа, то счёт в парах шагов более 100 пар не возможен ввиду невозможности проговаривания за эту пару шагов трёхзначных чисел. Значит, заключил автор этой статьи стадия -это 100 пар шагов, что читается и в слове "стадия" как "Сто-иди!". Т.е. 100 пар шагов на прямых ногах составляют у любого человека ровно 100 метров! Это и есть длина стадиона Платона и стадиона в армии Святослава. Т.е. стадия в Диалогах Платона не греческая в 178м и не римская в 185м! В том и ошибка всех учёных до сего дня. И в таких стадиях Святослава длиной в 100м диаметр Кольцевой Атлантиды в 27 стадий составлял $27 \times 100\text{м} = 2700\text{м}$ или 2,7км! И ровно столько, как помним, и показал счётчик на линейке Яндекс-карт.

А, значит мы не только нашли настоящую Атлантиду Платона, и длину его стадиона, но, самое главное, одновременно доказали авторство Диалогов за русским князем Святославом, чьи стадионы читаются на чисто русском языке. Вы удивитесь, но одно слово "Стадия", что мы пробовали читать по частям как "Сто-иди!" и как "Стоя-иди" в реальности читаются слитно, как текст полной инструкции на русском языке. Ибо автор с его многолетним опытом беглого прочтения названий городов Святослава читает слово «Стадия» на чисто русском языке (!) как «**Стадо стоя-идёт... с устату... И ты-стоя-иди-и-за сто-«стоидий» (пара шагов) соседу-дуду-отдай!»** (где "стадо" -это большая масса людей в военном походе, которая всегда, как утверждается втут "идут от усталости (с устату) не сгибая ног ("стоя-идут"). "И-ты-стоя-иди!", говорит инструкция! А ещё предписывает за каждые 100 пар шагов ("за-сто-стоидий") отдавать соседу по 1 палочке лёгкого тростника, из которого делают дудочки ("дуду-соседу-отдай!") О как!.. Поэтому и название работы "Всё совпало до метра и буквы!" Сами убедитесь!..

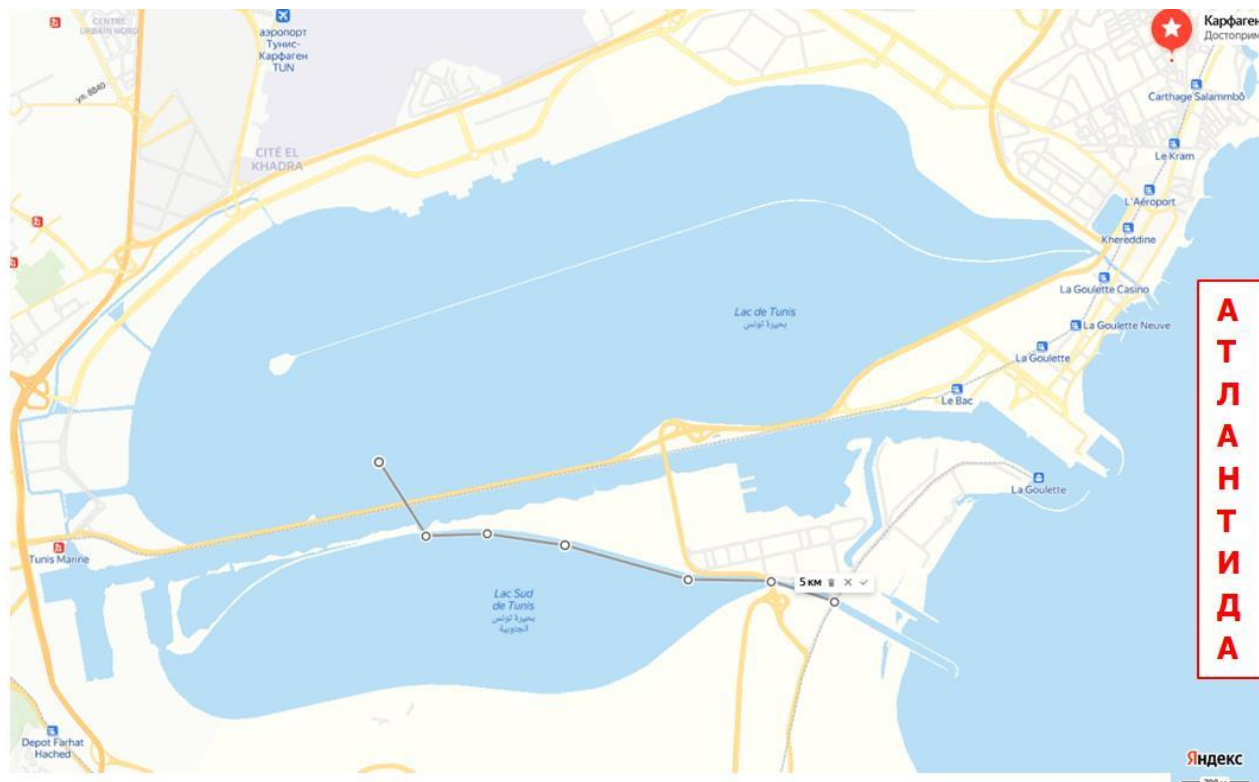
Ни карте ниже -хорошо видна линейка с застывшим на цифре 2,7км счётчиком:



Кольцевая Атлантида Платона 2700м метр в метр на Яндекс-карте г.Тунис (бывший Карфаген) с центром в храме Посейдона на его горе в центре колец в радиусе внешнего рва у каналов... При 27 стадиях диаметра Атлантиды, равных 2700м, 1 стадия равна 100м, как у Святослава!.. О «стадии» Святослава, как «Стоя-сто-иди» (на чисто русском!), а значит, о построенной и описанной им Атлантиде, как и о других открытиях Н.П.Ведешина на сайте www.birja-dobra.ru

Следующий, совпавший до метра факт и доказательство касается канала от моря до внешнего кольца воды шириной в 3 плетра (90м при греческом плетре в 30м): *"...От моря они провели канал в три плетра (плот-тор, в Греции плетр -30м x3=90м) шириной и сто футов глубиной, а в длину на пятьдесят стадиев вплоть до крайнего из водных колец: .*

И точно такой канал в Тунисе-Карфагене имеется! Для точки в этом доказательстве стоит сравнить его длину с Платоновским размеров в 50 стадий. А 50 стадий это 9,25км в римско-Птолемеевских стадиях, 8900м в греческих стадиях и... ровно 5км в стадиях Святослава, чью длину, как и саму эту Атлантиду и самого Святослава открыл миру автор этих строк). Какую стадию выбрать, как думаете? Правильно думаете! И это -доказательство N2 как найденной Атлантиды, так и длины "стадия" в Диалогах Платона об Атлантиде. **Убедитесь сами**, что на счётчике застыла ясно видимая цифра "5км":



Кольцевая Атлантида Платона. Доказательство N2: Совпадение метр в метр длины канала от моря до внешнего из колец шириной в 3 плетра (90м ибо в Греции плетр -30м») и длиной в 50 стадий. Как показано на диаметре самой Атлантиды в 27 стадий =2700м речь о стадиях Святослава в 100м. Исходя из них 50 стадий это 5000м или 5км. На Яндекс-карте **ровно 5км!** Об Атлантиде Святослава, как и о других открытиях [Н.П.Ведешина](http://www.birja-dobra.ru) на сайте www.birja-dobra.ru

Ниже на верхнюю яндекс-карту с проложенным маршрутом до гавани длиной в 5км (50 стадиев Святослава) наложены кольцевые острова и рвы в указанных Платоном размерах, где исходная точка маршрута в озере идеально совпала с границей внешнего водяного кольца!, а центральный, боле возвышенный из-за невысокой горы Пасейдона остров точно совпал с единственным островом озера!.. И это тройное и 100% доказательство!.. Смотрите сами:



Кольцевая Атлантида Платона. Доказательство №3: Совпадение метр в метр центрального острова Атлантиды, с размерами этого островка на озере, ибо все кольца прокладывались на карте не от острова, как центра колец Атлантиды, а наоборот, от известных уже в 3-х точках внешнего кольца стен к центру. И расчётные границы центрального острова были установлены уже после последовательных вычислений границ всех колец. Смотрите сами:

На этом тезисы о ранее сделанных автором в прежних статьях, и, скорее, пропущенных Вами открытиях мы закончим на полуслове, ибо всех сенсаций в коротком ПРЕДИСЛОВИИ не привести, а для задач прочтения основной статьи о ЦЕЗАРЕ, как архитекторе всех 4 Атлантид Платона должно хватить...

ГАЙ ЮЛИЙ ЦЕЗАРЬ -АРХИТЕКТР АТЛАНТИД ПЛАТОНА

Уже завершая работу над темой Атлантиды автор этой статьи сделал очередное открытие, без которого открытие Атлантид Платона было бы не полным, ибо речь -об архитекторе этих Атлантид и смысле их постройки. Да, "Диалоги об Атлантиде" написал под видом Платона наш Святослав, и он затопил кольцевую столицу Аббасидского халифата и осушил море вокруг прямоугольной Атлантиды в Устье Ила в 955г, но он их лишь разрушил, а не построил. Ещё день назад это было лишь неожиданным, но реальным предположением, ибо автор знал лишь одного человека, способного на такое до Святослава. И им был его учитель и кумир -Гай Юлий Цезарь. Но чтобы оба эти предположение стали частью истории, автор открыл заново и полностью переписал битву Цезаря в Африке 6 апреля 46г до н.э.

И нашёл таки легендарный и неизвестный город Тапс, у которого проходила битва. Это город Тунис ныне –спутник и наследник легендарного Карфагена! И битву восстановил в точнейших деталях! Ибо это -не просто битва, а постройка Цезарем Атлантиды, вернее -всех трёх Атлантид, описанных Платоном-Святославом, включая и самый адиозный и сомнительный для географов мега-остров "больше Ливии и Азии вместе взятых!"

И удалось сделать это сенсационное открытие благодаря Декарту, который учил: "Сомневайтесь во всём, тем более -в самом известном!" Поэтому, начнём с известного. Итак, официальная история до сего дня на основании хроник считала, что Цезарь перед отплытием в Африку лишь усмирил типа восставшие против него легионы в самой Италии и отправился в Африку всего с 1 легионом (6тыс.чел), а перед битвой к нему перешли 2 легиона. И ни у кого не возникло и тени сомнения, ибо нам известно, что в Африке его ждали 40 тысяч войск сената. Но мы забыли, что Цезарь с Галии не делал и шага без данных разведки и прекрасно знал численность войск Сципиона, как и глупость выступить против 40 тысяч с 6 тысячами одного легиона. А ещё он был, как известно, мастером манёвра перед сражением, и не стал искать врага, а осадой важнейшего для него города Тапс буквально вынудил его вылезти из схрона и двигаться к нему без подкреплений. И, конечно, Цезарь был мастером политических интриг и понимал, что даже осада мятежной, африканской столицы не поможет выманить Меттелла Сципиона, если Цезарь переправится в Африку со всеми своими легионами. Поэтому автор не сомневается, что он и распустил слух о восстании легионов в Риме и отплыл в Африку действительно с одним легионом. Но автор также понял, что было ещё два, которые якобы, потом перешли на его сторону.

И этому открытию способствовала, во-первых, уверенность в том, что обе, открытые нами выше Атлантиды (сама кольцеобразная столица у Карфагена и масштабированная 100 к 1 "сельскохозяйственная Атлантида" прямоугольной формы на высокогорье напротив в устья существовавшей до Святослава транс-сахарской реки Ил в районе Габеса были построены одним архитектором и до Святослава, ибо вторая Атлантида была не чем иным, как плотиной на реке Ил, аккумулирующей воду на высоте плоскогорья с целью её подачи в кольцевую Атлантиду для её затопления вместе с войсками Сципиона. А во-вторых, знания о перенятой Святославом всей технологии строительства армией Гай Юлия Цезая дороги с туннелем под ней и скорости их прокладки (20км в день силами 10 легионов) ясно говорили, что 1 легион в день проложит лишь 2км коммуникаций и за 100 дней после высадки в Гадрумете (нынешний Сус) 27 декабря 47г до н.э. до самой битвы 6 апреля 46г до н.э. сможет проложить трубы под дорогой лишь от Суса до Карфагена в 150км от него. А от Суса до плотин в горах на реке Ил близ её устья у Габеса -ещё 200км, и прокладка туда туннеля от Суса -работа как раз для 2 тайно прибывших в Габес легионов Цезаря, которые мы считаем "перешедшими на его сторону" перед битвой.

Таким образом можно утверждать, что эти два легиона были изначально легионами Цезаря, возможно и не мятежными из Италии, и что они одновременно с отплытием легиона Цезаря в Гадрумет (Сус) отправились тайно в Габес, на 200км южнее Суса, где они высадились и перекрыли плотиной высоко в горах пересохшую ныне по вине нашего Святослава (1000 лет от Цезаря и 1000 лет до нас) 2-ю по величине в Африке после Нила транс-Сахарскую реку Ил. А, заодно, как и принято было в армии Цезаря, построили при плотине для безопасного ночного отдыха легионов большой, но типовой лагерь в пойме реки размером 3х2км, названный Святославом 1000 лет спустя "сельскохозяйственной" Атлантидой атлантов (лишь увеличенной им в его диалогах Платона в 100 раз). Той самой Атлантидой, что была взята им за пример для сотен планово-затапливаемых при штурме врагом городов-засад уже самого Святослава (только в Москве для предстоящих Святославу сражений с хазарами он постоил их десятки! И которые так помогли в битве за Москву с Батыем!)

И за 100 дней эти два тайных легиона Цезаря провели в Сус (!) типовую и обычную для армии Цезаря дорогу с трубой-туннелем, подав в Сус ... воду (внимание!) под давлением из этой их высокогорной плотины. А сам Цезарь с 1 своим, известным на весь Рим легионом за эти 100 дней провёл такую-же трубу-под дорогой от этого Суса уже до Карфагена (разрушенного после пунических войн Римом и восстановленного за 200 лет ко времени Цезаря в 10 км от него и в 5км от моря в виде окружённого рвом, круглого в плане города под именем Тапс (ныне город Тунис), осадил его и возвёл то, что впоследствии Святослав назвал Атлантидой...

А суть в том, что ввиду опасности нападения основных сил Цезарь осадил Тапс точно так же, как он до этого за 4 года осаждал столицу Гальского сопротивления Вертаргиторикса во Франции - город Алезю. Т.е. под угрозой деблокады осады и возможного нападения подкреплений галов извне там и Сципиона в Африке ныне, Цезарь окружил тогда Алезю, а ныне и Тапс-Карфаген двойным рвом с водой и стенами при них! В Алезии только это помогло Цезарю отразить нападение собранных Вертаргиториксом со всей Галии сил. А здесь и его легион, строивший кольцевую Атлантиду, и его враги по гражданской войне - бывшие сограждане Рима приняли устройство Цезарем двух кольцевых рвов вокруг осаждённого Тапса-Туниса за повтор этой же тактики... И не увидели засады...

А она - главный сюрприз врагу и новый, гениальный приём Цезаря. А суть в том, что Цезарь задумал затопить всю армию врагов! И ... сделать это задумал вместе с 12,5 км в поперечнике островом, в который Цезарь превратил всю окружавшую город Тапс (с уже его родным рвом) местность, окружив все три кольцевых рва ещё и сухим, а, главное, удалённым от него на 5км (а оттого не замеченными атакующими) рвом и стеной из земли этого рва, которую поместил меж внешними облицовочными стенами из обжигаемого из глины сразу при постройке туннеля под дорогой искусственного, керамического камня трёх цветов).

И тут мы, повторяем сенсационный вывод, сделанный нами в предыдущих главах, но уже в связи с Цезарем, что именно этот, образованный удалённым на 5км от внешнего кольцевого рва вокруг осаждённого Цезарем Тапса рвом со стеной и есть указанный в диалогах Платона легендарный остров Атлантида с кольцевой столицей в его центре, удалённой по Платону от этих стен (рва) на 50 стадий (5км) от её внешнего рва!

А суть засады Цезаря на помпеянцев в том, что сам осаждённый им город стоял в низине речной поймы в 5км от внешнего кольца стен, идущих по высоким берегам этого по сути предгорного плато на значительной высоте. И пред ним было водохранилище с видимым и вполне безобидным уровнем воды, построенное ещё карфагенской дамбой на ручьях с гор и не вызывающем опасений ни у местного нумбийского царя Юбы I, ни у войска сената. Сюрприз же Цезаря был в том, что к внешним, удалённым от Тапса в центре и места будущей битвы на 5км стенам Цезарь тайно подвёл по 2 туннелям (от Суса к Тапсу и от Суса к Габесу) воду из высокогорного водохранилища, которая находилась под давлением и могла подняться на высоту внешнего кольца далёких от боя стен и создать за ними, как за кольцевой дамбой большое кольцо с огромным запасом воды за считанные ночные часы. Ну а в нужный момент истекать со всех сторон к нижележащему в пойме реки городу, увеличивая самые обычные кольцевые рвы Цезаря типа "алезианских" до широчайших в истории кольцевых рвов (внешнее кольцо с водой -300м, среднее -200м, и внутреннее у самого города -100м).

Естественно, для деблокады Тапса сенатские войска должны были зайти за 12,5кмв поперечнике периметр внешних стен. И сделать это они могли не столько у единственных ворот у моря, сколько единственно для них доступных, как прибывших по логике только на кораблях, ибо их армия собиралась к месту сбора тоже по морю со всей империи. А так как Цезарь не знал о месте сбора, то оно было очень далеко, а, значит, быстро добраться противник мог, лишь, по морю. Поэтому, Цезарь, по сути, хитро сам предложил им подойти к его новому порту на кораблях ночью и с ходу и тихо взять припортовой форт. К тому же он был со шлюзами, спускающими и поднимающими корабли от уровня моря на высоту города. Сципион просто не мог не воспользоваться этой подачкой, дабы не только проникнуть "малой кровью" за стены, принимаемые ими за защиту портовых сооружений, но и контролировать подъём судов, а, главное, уровень воды во рвах.

А при ночной атаке армия Цезаря просто не могла быть не внутри кольцевых рвов для своей защиты, преодолеть которые можно было только либо на кораблях, либо через захват мостов. Целую флотилию кораблей через шлюзы проводить долго и шумно, поэтому войска сената просто не могли не воспользоваться столь удачным и тихим захватом порта и не продолжить видимо неожиданную для Цезаря атаку по захвату моста уже через внешний, 300м ширины ров.

А так как главное оружие засады - затопление можно было применить лишь тогда, когда враг преодолеет внешнее кольцо воды и будет отрезан его 300м шириной от возможности уйти, то и припортовый шлюз-форт и мост Цезарь намеренно сделал уязвимыми и максимально способствовал сдаче. Нет сомнения, что в первую же ночь Сципион прорвался через мост и занял весь внешний кольцевой остров шириной в 300м, а армия Цезаря типа вынужденно отошла за

второй 200м ширины ров и стала меж двух ровов и двух противников -армией Сципиона и стрелами из осаждённого Цезарем и враждебного к нему города Тапс за 100м ровом.

Но ещё до начала штурма, при сообщении лучом света от разведки на шлюпках о приближении в ночи армады кораблей Сципиона, по приказу Цезаря за удалённые на 5км стены стала поступать вода большой как Нил, высокогорной реки Ил. Таким образом, к моменту перехода всей армии Помпея через внешний ров по мосту на внешний кольцевой остров Цезарь создал за стеной за считанные час-два в 5 км от атакованного Сципионом его лагеря вокруг Тапса огромный запас воды. Быстро достигнув определённой высоты линии отверстий в ней, а то и верха самой стены, вода тихо стекала уже во внешний ров лагеря Цезаря, незаметно за темнотой и шумом штурма увеличивая в ночи его ширину. Поэтому к утру уже праздновавшая побед армия Сципиона обнаружила себя полностью окружённой уже полноценным 300м ровом с водой, по берегу которого снаружи стояли войска Цезаря. А, главное, вода стала поступать внутрь уже наполовину затопленных ею с наружи внешних стен захваченного ими лагеря Цезаря. Поднялась паника, перешедшая в желание большей части армии сдаться, ибо судьба её стала очевидна каждому воину. Но взятие всей армии сената в плен, естественно не планировалось Цезарем, ибо это были, во-первых, убеждённые сторонники демократии, которой они присягали и переубедить которых трудно, тем более после снятия угрозы смерти, а, во-вторых, Цезарю не нужны были свидетели его победы в нечестном бою тогда, когда в Риме честь ценилась выше жизни, а его враги упрекали его в малейших ошибках...

Именно поэтому, хроники пишут, что 2 легиона Сципиона собирались сдаться, но впервые и единственный раз у всегда славившегося милосердным Цезаря они были убиты все до единого. Просто Цезарю надо было оставить их утонувшие трупы с колотыми, боевыми ранами, дабы не было упреков граждан в хитростях, не достойных чести римлянина. Но 2 легиона -это -12 тысяч человек из 40тыс. Скорее -два легиона были названы для того, чтобы показать, что все остальные до них были убиты в сражении. Но утонули абсолютно все, и даже те, кто оставался на стенах, ибо стены были сделаны обязательно ниже уровня внешних стен в 5 км от них, с которых и стекала вода.

Нумибийцы, как пишут хроники, видя поражение римлян ушли с поля боя, но автор даже не сомневается в этой информации, а отмечает её как ложь (кстати -пример историкам в плане доверия к летописям), т.к. к утру после ночного штурма весь внешний кольцевой остров и мост к нему через ров были свободны, ибо бой велся уже на его обратной стороне аж в 2км по кольцу в районе моста уже на внутренний кольцевой остров, куда и отходили цезарианцы. Поэтому, не участвовавшая в первом и главном штурме нумибийская армия Юбы I просто не могла не зайти на него по свободному мосту, дабы показать своё участие в битве, от которого будет обязательно зависеть и его доля трофеев так складно уничтожаемого лагеря Цезаря. И быть по иному просто не могло! А утверждение, что нумибийцы бежали с поля боя в необъятные пустыни вокруги там типа пропали было сделано самим Цезарем для того, чтобы объяснить, куда делась целая армия. А в реальности эти свидетели Цезарю не были нужны и были затоплены, как и согласные сдаться два оставшихся на стенах легиона Помпея.

И войска Цезаря тоже не могли открыть тайну сражения, ибо ничего об этом не знали, т.к. Цезарь их вывел с окружённого среднего острова по их типовому туннелю, прямо выходящему в припортовый форт для захвата кораблей, но, главное, для пересыпки шлюзов, прекращая связь озера с морем и превращая весь остров меж внешними стенами с городом Тапс-Атлантидой в центре в озеро диаметром 12,5км. Но и самого затопления армия не увидела, ибо во-первых, она могла даже не знать о том, что творится за стенами на 300м удалении. На такой дистанции крики не слышны, а со стен могли только махать знамёнами двух легионов, весть о сдаче которых и вошла в хроники. А, во-вторых, захватив корабли, Цезарь, сразу отплыл с армией в город Утику, куда по летописи после битвы у Тапса пошёл диктатор, а в действительности, как считает автор, Утика и была местом сбора демократов со всей империи и их базой в Африке, откуда и атаковал Цезаря у Тапса Помпей. И это верно потому, что такое место сбора и база явно существовала и не могла быть оставлена Цезарем. А другого, атакованного Цезарем порта после Тапса история не знает...

А пара особо доверенных когорт, что осталась защищать припортовый форт получила команду через день произвести разведку и добить всех выживших. Через день потому, что по Платону

Атлантида была затоплена вместе с "греческим войском" за сутки, а точнее за "ту злополучную ночь и тот злополучный день...".)

И абсолютно нет сомнений, что тайным и настоящим заданием Цезаря этим особо доверенным когортам был приказ о нанесении трупам 2 легионов боевых, колото-рубленных ран и захоронении остальных во рвах. А потом, эту пару особо доверенных когорт (когорты -батальон в 500 человек) Цезарь оставил в Африке, как на Луне в качестве гарнизона портового форта. Ибо порт стал единственным поселением у разрушенного ещё в пунические войны Карфагена и теперь утопленного его клона-спутника Тапс. И никто бы о нём не вспомнил и не узнал правды, если бы не был прославлен на века Платоном как затонувшая кольцевая Атлантида. Та что стала на 2000 лет и до ныне озером Las de Tunis в центре нынешней столице Туниса -городе Тунисе.

А вся затопленная вместе со столицей в центре территория 12,5км в диаметре острова меж внешними стенами с одноименным у Платона названием Атлантида была осушена уже на второй день путём очистки от глины засыпанных при отступлении Цезаря шлюзов и ухода воды в море. Но кольцевые рвы Цезаря остались с водой и были готовы принять в смертельную ловушку новые орды противников уже императорского Рима. А после падения Рима стали защитой столице ничего не ведающего о засаде, вновь образованного в 750г уже Аббасидского халифата. И исправно защищали вплоть до её повторного затопления в 956г уже Святославом, узнавшем в кольцеобразном Тапсе типовую ловушку Цезаря и повторившем затопление города, как его ученик!

Возвращаясь от Святослава к Цезарю можно утверждать, что во время службы когорты секрет победы над Помпеем был единственным оружием этого гарнизона в борьбе с очередными ордами нумбийцев вдали от Рима и поэтому строго ими хранился. И без сомнения, по завершению службы все они получили в качестве пенсий наделы на территории их секретной "сельскохозяйственной" Атлантиды в горах в устье величайшей в те времена, второй по величине после Нила транс-Сахарской реки Ил, впадавшей в Средиземное море у нынешнего города Габес в 300км от Карфагена к югу. И такая ссылка похоронила секрет Цезаря навеке!..

На территории этой, второй из трёх, прямоугольной Атлантиды Платона, как помним из предыдущих глав, ныне аэропорт со взлётно-посадочной полосой прямо в водо-спускном и судопроводном канале при дамбе, что шёл когда-то мимо города в пойме Ила размером 2-3км по правому его высокому берегу. И это реально построенная Цезарем прото-Атлантида, и прообраз Атлантиды Платона-Святослава в масштабе 1 к 100. Её постройка этим описанием в стиле и под видом Платона была лишь тех-заданием Святослава на постройку в 100 раз большего острова размером уже 200-300км для отдыха своей армии в течение месяца. И остров этот был построен в тех же размерах, метр в метр... И назван ... Крым!... Ибо Крым читается как "Укрою-армию... и Караю-армию". И построен, согласно скандинавским сагам Крымтурсеном (Герой-армии-и Матери-Руси-сын!), архитектором города богов -Асгарда (Города Асов... но и "Сак-города", где "сак" -сачёк для ловли рыбы, то поднимается над водой, а то погружается в неё...). Как видим, и здесь всё совпало до буквы!.. Но об этом -в следующей главе...

Вернее -в отдельной статье, частично представленной [в главах 29-30](#) фундаментального труда о Святославе Великом "[Единый отец городов Руси](#)" на сайте <http://www.birja-dobra.ru/index.php?id=261>.

А вот когда, как и где Владимир построил Святославу уже его Атлантиду и утопил в ней армию греков... и почему получил в награду в жёны дочь Святослава и Русь только 12 лет спустя -новые сенсации и загадки для следующей главы ... А, частично, и для самого автора, открывающего историю, как Вы убедились, прямо на Ваших глазах... **(ПРОДОЛЖЕНИЕ** в стиле интерактивного с Вами, научного поиска **СЛЕДУЕТ...)**